

Operacja MM

Stało się! Niestety po roku posiadania MM i używania jej każdego dnia razem z moim MB niestety kuleczka zaczęła przerywać. Oczywiście myszka raz w tygodniu do tej pory przechodziła zabiegi higieniczne polegające na nasączeniu irchy (nie może być to: wata, wacik, chusteczka higieniczna ani żaden materiał posiadające mikrowłoski, gdyż podczas czyszczenia możemy nieświadomie zabrudzić kuleczkę) alkoholem, obróceniem jej "brzuszkim" do góry i pocieraniu. Niestety nadeszła chwila o której tylko do tej pory czytałem na forach i blogach Mac'owych. Kulka zaczęła dość poważnie przerywać przewijanie dokumentów, stron www itp. Operację czyszczenia przeprowadziłem sam w domu. Jest ona dość prosta, ale wymaga trochę cierpliwości i spokoju.



Narzędzia potrzebne do operacji:

- cienkie, bardzo płaskie, równe ostrze (w moim wypadku ostrze od skalpela, ale nada się też szpachelka, nóż itp.)
- śrubokręt krzyżak (najlepiej z magnetyczną końcówką)
- dwa małe płaskie przyrządy w moim przypadku dwa płaskie śrubokręty
- kawałek materiału który nie zostawia włókien
- klej mocny bezbarwny klej lub silikon np. "kropelka"; silikon murarski bezbarwny (tego ja użyłem)
- kawałek bardzo drobnego papieru ściernego lub pilnik
- wykałaczka

Niestety myszka nie jest zbudowana tak aby ją w łatwy sposób rozłożyć i złożyć. Całą operację podzielimy na 3 etapy.

I rozłożenie

II czyszczenie

III klejenie

I rozłożenie



Chwyć myszkę dość stanowczo lecz delikatnie. Przypatrz się jej dokładnej budowie. Obróć ją bokiem do siebie. Weź cienkie, płaskie ostrze i **delikatnie** wprowadź je w szczelinę.

Zacznij podważać rant. Poczujesz na samym początku opór, Chodzi o to abyś to robił na znacznej długości (siła się lepiej rozkłada) mniejsza

Operacja MM

możliwość uszkodzenia sprzętu. Jak uda Ci się odłączyć od myszki dolną ramkę to już najtrudniejszą część masz za sobą.

Następnie obróć myszkę "brzuskiem" do góry. W przedniej części, po lewej i prawej stronie, znajdują się zaczepy. Aby dostać się do wnętrza musisz dwoma płaskimi narzędziami nacisnąć jednocześnie na zaczepy.

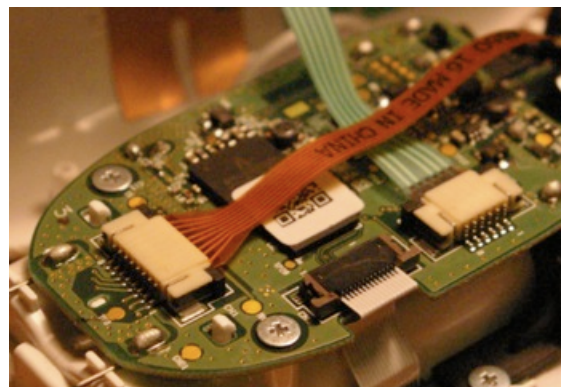


Przód już masz otworzony. W tylnej części części znajduje się inny "patent".



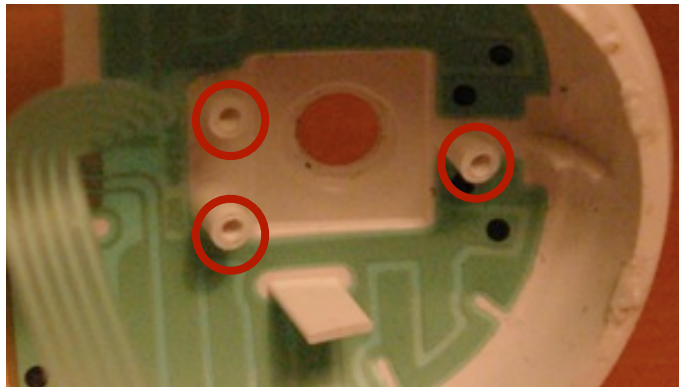
Powyższy obrazek pokazuje w jaki sposób działa ten system mocowania. Z obu stron należy wprowadzić płaskie narzędzia i delikatnie odepchnąć część zewnętrzną od wewnętrznej.

Bardzo powoli oddziel brzuszek od pleców. Pamiętaj są tam dwie taśmy 1) łączy mechanizm kuleczki z płytą scaloną 2) łączy czujniki przycisków z płytą. Aby dokładnie w łatwy sposób przeprowadzić dalszą część operacji proponuję odłączyć tasiemkę łączącą mechanizm kuleczki.



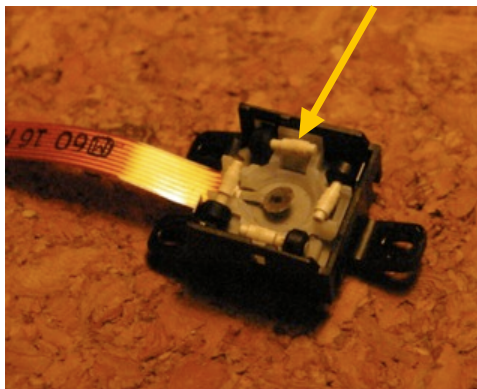
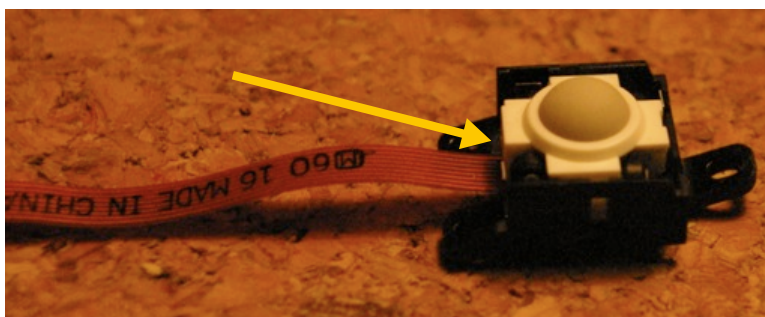
Operacja MM

Małym śrubokrętem - krzyżakiem odkręć śrubki mocujące mechanizm kuleczki od wierzchniej części "szczurka". Jesteś już przygotowany do zaczęcia operacji czyszczenia.



II czyszczenie

Po odkręceniu całego systemu odpowiedzialnego za kuleczkę obchodzimy się z nim dość delikatnie. Zwróćmy uwagę na miejsca gdzie wchodzi tasiemka. Powyżej tego miejsca w kształcie piramidki znajduje się biały zatrzask odpowiedzialny za trzymanie kulki i wałeczków w jednej pozycji. Podważmy tą część dość delikatnie, aby cały system nie rozprysł się.



W środku znajdują się cztery wałeczki oraz kuleczka. Wałeczki swoją czarną częścią przylegają do małych blaszek i w ten sposób przekazują ruchy kursora do komputera.

Nasączmy alkoholem irchę i dokładnie wytrzymajmy wałeczki oraz kuleczkę, aby powierzchnia czyszcząca otrzymała właściwy kolor (biały-kremowy).



Po oczyszczeniu wszystkich elementów zabierzmy się za składanie tej małej rozsypanki. Teraz przyda nam się śrubokręt z magnetyczną końcówką oraz odrobina cierpliwość.



Operacja MM

III klejenie

Po poskładaniu szczurka w całość przychodzi moment "zaszycia" pacjenta. Popatrzmy na ramkę i na myszkę. Poszukajmy miejsc gdzie był wcześniej klej i przetrzyjmy je delikatnie pilnikiem aby otrzymać gładką powierzchnię. Jesteśmy przygotowani do ostatniej czynności - **kleimy**. Używanie "kropelki" jest dość trudne, gdyż jest to klej dość wodnisty. Co do innych środków to nałożmy na kawałek papieru. Następnie maczajmy wykałaczkę i delikatnie nakładajmy go w wyznaczone miejsca, tam gdzie producent pierwotnie go kleił.

